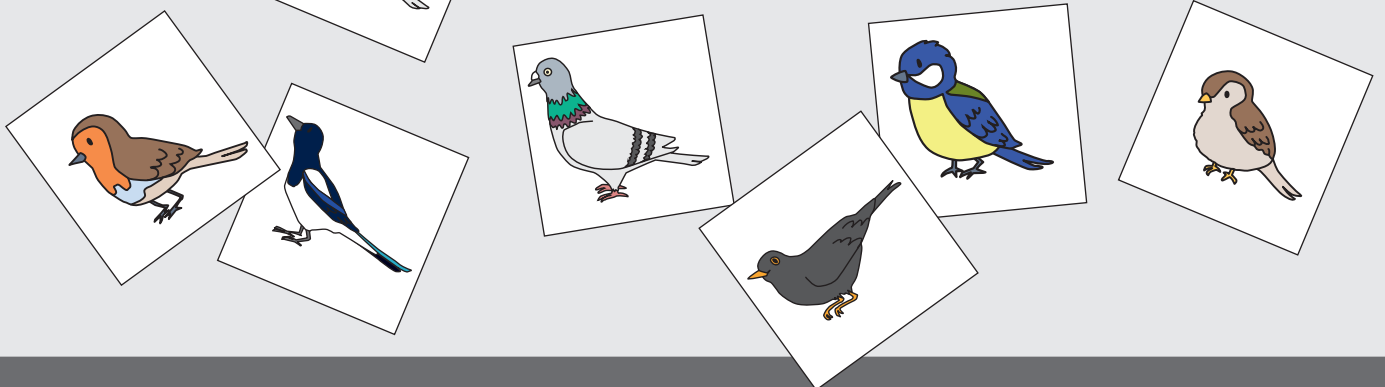




# Klettmappe

## Gartenvögel sortieren



## Informationen zum Material:

Die Klettmappe „Gartenvögel sortieren“ besteht aus 6 Feldern. Jedes Feld ist in 5 Teile geteilt. Im linken Feld wird jeweils ein Gartenvogel (Spatz, Rotkehlchen, Amsel, Taube, Elster und Meise) vorgegeben.

Des Weiteren gibt es 24 Karten mit jeweils 4 dieser Vögel. Diese Abbildungen werden den passenden Gartenvögeln zugeordnet.

Beim Kletthintergrund der Variante 1 können die Gartenvögel frei gewählt werden. Bei Variante 2 sind die Vögel vorgegeben.

Diese Mappe fördert neben der Farbunterscheidung auch die Motorik, die Auge-Hand-Koordination, die Konzentration und die Ausdauer. Im Sachunterricht kann die Mappe bei der Einführung der Gartenvögel genutzt werden.

Geeignet ist diese Arbeitsmappe für den Eingangsunterricht sowie für die sonderpädagogische Förderung.



1. Auflage 2021

**Titel:** Klettmappe: Gartenvögel sortieren

**Schrift:** Schulschriften, [www.schulschriften.de](http://www.schulschriften.de)

**Lektoren:** Edith Gabka und Michael Höpfner

**Illustrationen:** Merle Stanko

**Verlag:** Verlag Lern-Kiste, Geraldine Kalberla

Erikastr. 35

53881 Euskirchen

Tel.: 02255/9539211

E-Mail: [info@lern-kiste.de](mailto:info@lern-kiste.de)

[www.lern-kiste.de](http://www.lern-kiste.de)

## Hinweis:

Die Inhalte dieses Werkes sind urheberrechtlich geschützt. Eine Vervielfältigung, Verbreitung und anderweitige Nutzung ist nur mit ausdrücklicher Zustimmung des Verlages gestattet.

Dieses Werk ist mit größter Sorgfalt erstellt und erprobt worden. Dennoch können wir keine Haftung für die Fehlerfreiheit der Inhalte übernehmen.



## Informationen zur Mappenherstellung:

Es gibt verschiedene Möglichkeiten, Klettmappen zu erstellen. Wir empfehlen diese Art der Herstellung:

1. Benötigt werden zwei Hintergrundblätter in DIN A4 (vorzugsweise Farbwahl nach Unterrichtsfach, zum Beispiel für Mathe rot, für Sachkunde grün usw.).
2. Das Titelblatt und der Kletthintergrund werden nahe der Linie ausgeschnitten und auf die Hintergrundblätter geklebt.



3. Diese zwei Blätter werden mit einem ganz kleinen Spalt (wichtig für das spätere Falten) in DIN A3 Laminierfolie (125 mic) eingelegt (Deckblatt nach links und umgedreht) und laminiert. Anschließend wird die Folie in der Mitte gefaltet.



4. Die Klett-Karten werden in DIN A4 Laminierfolie (125 mic) gelegt und laminiert. Anschließend werden die Karten ausgeschnitten. (Noch widerstandsfähiger sind die Karten, wenn diese vorab ausgeschnitten und dann mit Rand laminiert werden.)

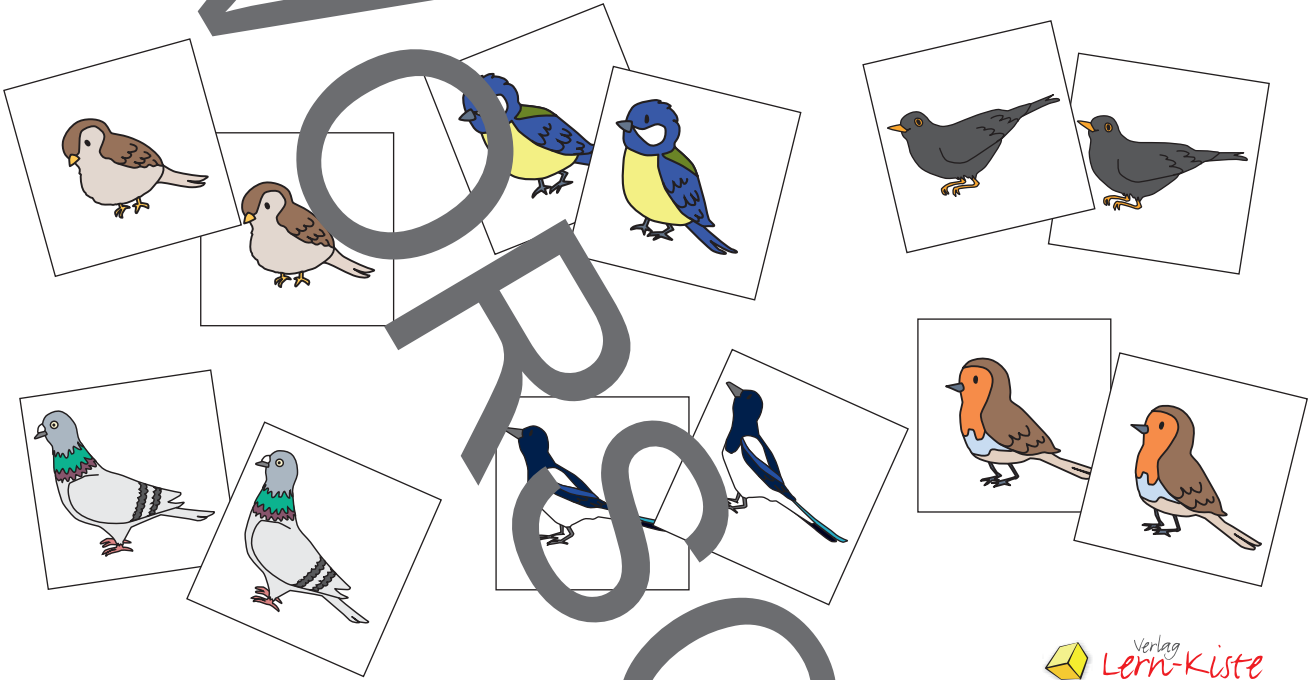
5. Selbstklebendes Klettband (Flausch und Klett) wird an den Klett-Karten und am Kletthintergrund an den vorgegebenen Stellen befestigt (siehe Abbildung). Es können auch Klett-Klebspunkte mit einem Durchmesser von 20 mm verwendet werden. Auf der linken Seite der Mappe wird entsprechend ein Klett- oder Flauschteil aufgeklebt, jeweils das Gegenstück zu dem auf den Klett-Karten befestigten Teil.

Zum Verschließen der Mappen wird innen mittig am Rand ein Flausch- und Klettteil befestigt.

Titelblatt:



# Gartenvögel sortieren





Klett-Karten:



## Variante 1:

Bei diesem  
Kletthintergrund  
sind die  
Gartenvögel  
nicht vorgegeben.  
Hier werden je Zeile  
5 Klett-Karten  
mit einem Vogel  
benötigt.

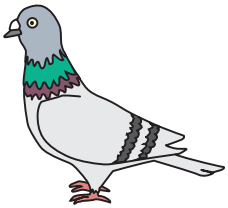
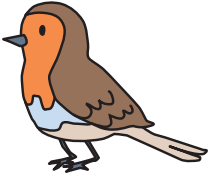
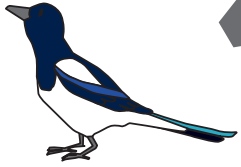
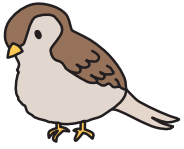
1  
O  
R  
S  
C  
H  
A  
U



## Variante 2:

Bei diesem  
Kletthintergrund  
sind die  
Gartenvögel  
vorgegeben.

Hier werden je Zeile  
4 Klett-Karten  
mit einem Vogel  
benötigt.



KORSCHEID