



# Klettmappe

## Eis sortieren



VORSCHEAU



© Geraldine Kalberla, 2017

**Titel:** Klettmappe: Eis sortieren  
**Autorin:** Geraldine Kalberla, 2017  
**Schrift:** Schulschriften, [www.schulschriften.de](http://www.schulschriften.de)  
**Illustrationen:** Daria Konik

**Verlag:** Verlag Lern-Kiste, Geraldine Kalberla  
Erikastr. 35  
53881 Euskirchen  
Tel.: 02255/9539211  
E-Mail: [info@lern-kiste.de](mailto:info@lern-kiste.de)  
[www.lern-kiste.de](http://www.lern-kiste.de)

**Hinweis:**

Die Inhalte dieses Werkes sind urheberrechtlich geschützt. Eine Vervielfältigung, Verbreitung und anderweitige Nutzung ist nur mit ausdrücklicher Zustimmung des Verlages gestattet.

Dieses Werk ist mit größter Sorgfalt erstellt und erprobt worden. Dennoch können wir keine Haftung für die Fehlerfreiheit der Inhalte übernehmen.

### Informationen zum Material:

Die Klettmappe „Eis sortieren“ besteht aus 4 Bilderreihen untereinander. Jede Reihe ist in 5 Felder unterteilt. Im ersten Feld ist ein Eis vorgegeben. Dieses Eis unterscheidet sich in der Sorte und in der Farbkombination.

Des Weiteren gibt es 4 mal 4 Karten passend zu diesen 4 Eisvorgaben. Die farbigen Abbildungen werden den Eisvorgaben zugeordnet.

Diese Mappe fördert neben der Farb- und Formunterscheidung auch die Motorik, die Auge-Hand-Koordination sowie die Konzentration und die Ausdauer.

Geeignet ist diese Arbeitsmappe für den Eingangsunterricht sowie für die sonderpädagogische Förderung.

VORSCHEAU



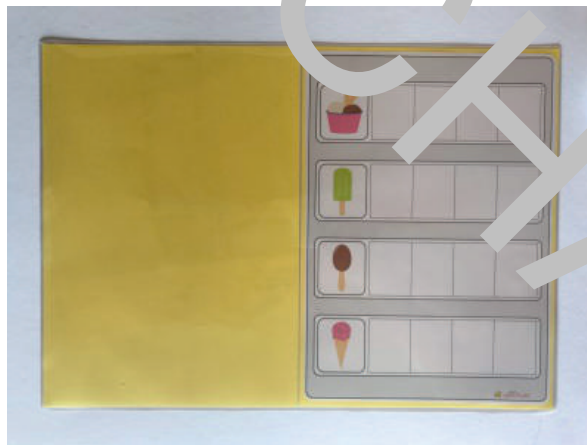
## Informationen zur Mappenherstellung:

Es gibt verschiedene Möglichkeiten, Klettmappen zu erstellen. Wir empfehlen diese Art der Herstellung:

1. Benötigt werden zwei Hintergrundblätter in DIN A4 (vorzugsweise Farbwahl nach Unterrichtsfach, zum Beispiel für Mathe rot, für Sachkunde grün usw.).
2. Das Titelblatt und der Kletthintergrund werden nahe der Linie ausgeschnitten und auf die Hintergrundblätter geklebt.



3. Diese zwei Blätter werden mit einem ganz kleinen Spalt (wichtig für das spätere Falten) in DIN A3 Laminierfolie (125 mic) eingeklebt (Deckblatt nach links und umgedreht) und laminiert. Anschließend wird die Folie in der Mitte geschnitten.



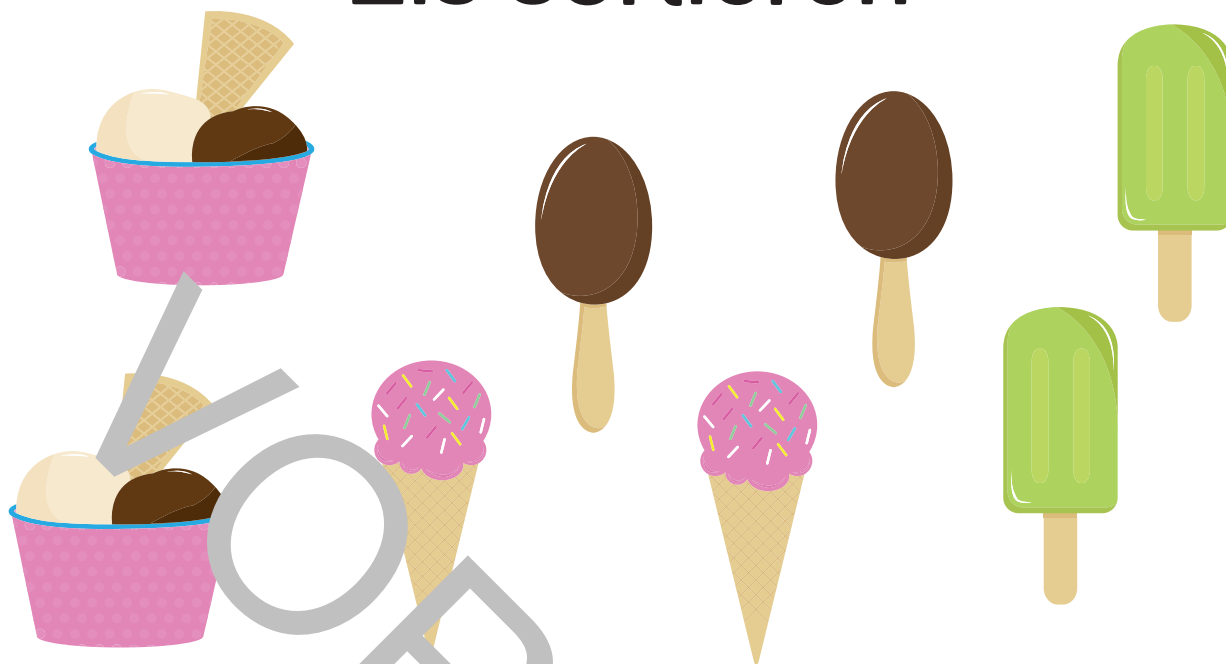
4. Die Klett-Karten werden in DIN A4 Laminierfolie (125 mic) gelegt und laminiert. Anschließend werden die Karten ausgeschnitten. (Noch widerstandsfähiger sind die Karten, wenn diese vorab ausgeschnitten und dann mit Rand laminiert werden.)

5. Selbstklebendes Klettband (Flausch und Klett) wird an den Klett-Karten und am Kletthintergrund an den vorgegebenen Stellen befestigt (siehe Abbildung). Es können auch Klett-Klebspunkte mit einem Durchmesser von 20 mm verwendet werden. Auf der linken Seite der Mappe wird entsprechend ein Klett- oder Flauschteil aufgeklebt, jeweils das Gegenstück zu dem auf den Klett-Karten befestigten Teil.

Zum Verschließen der Mappen wird innen mittig am Rand ein Flausch- und Klettteil befestigt.

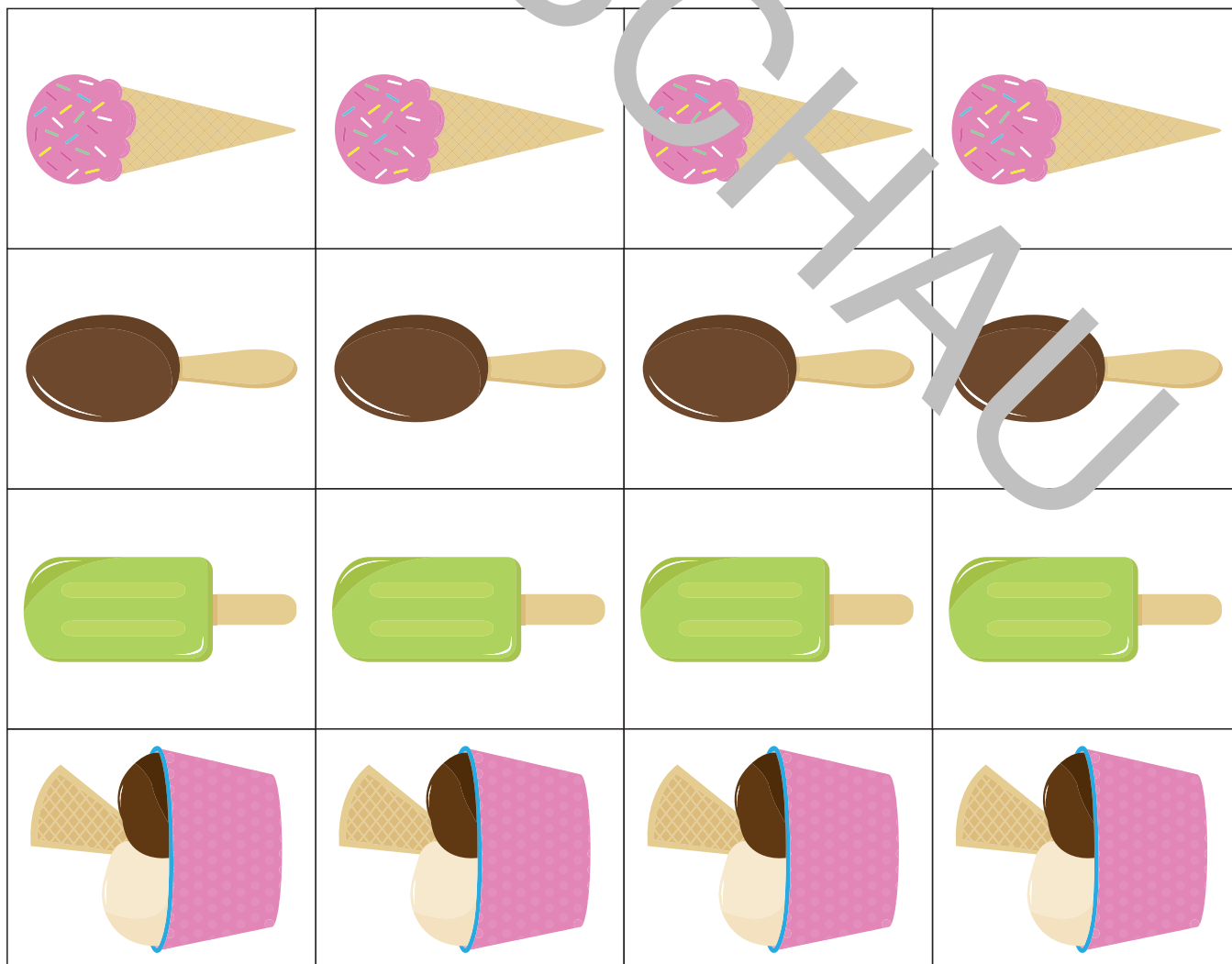
Titelblatt:

# Eis sortieren



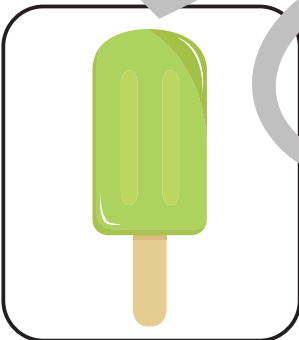
Verlag  
Lern-Kiste

Klett-Karten:

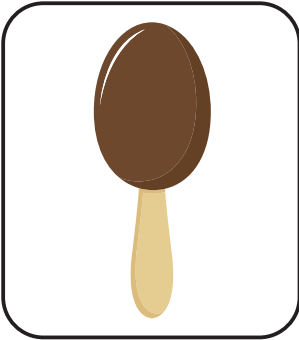




--	--	--	--



--	--	--	--



--	--	--	--



--	--	--	--

PROSCHAU